

France



Fouille au cœur de la ville médiévale et moderne de Saint-Brieuc. A Saint-Brieuc, l'Inrap fouille le cœur de la ville médiévale et moderne où cinq mètres de stratigraphie révèlent une occupation urbaine dense du site depuis la fin du Moyen Âge.



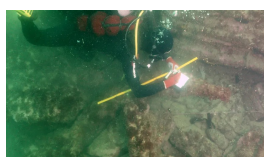
Vernon. Mieux comprendre l'histoire de la ville grâce aux fouilles archéologiques. Les découvertes se multiplient sur les sites de fouilles archéologiques en cours à Vernon (Eure). L'occasion de mieux comprendre l'histoire de la ville.



Découvertes archéologiques majeures à l'Abbaye Saint Roman à Beaucaire. Pendant un mois, deux cent tombes ont été sondées. Dix squelettes ont été découverts par l'équipe de chercheurs et étudiants doctorants. En contrebas, les fouilles ont mis à jour une stèle. Ce mobilier funéraire a particulièrement attiré la curiosité des chercheurs.



Kergrist. Une galerie souterraine mise au jour lors d'une moisson. C'est une drôle de découverte qu'a faite un agriculteur à la mi-juillet, alors qu'il était en train de moissonner son champ, dans la campagne de Kergrist (Morbihan). Un trou béant dans le sol de son champ laisse entrevoir une galerie sous la terre.



Urpeko ondarea", à la recherche des vestiges sous-marins de la côte basque. Durant une semaine, les associations Itsas Begia et INSUB ont mené des fouilles archéologiques sous-marines au large de la baie de Txingudi. Objectif du programme transfrontalier "Urpeko ondarea" : dresser une cartographie et mettre en valeur tout un patrimoine immergé méconnu.

Canada



Un artefact de près de 5000 ans découvert à Sainte-Florence. Un an après la découverte inusitée d'une pointe de projectile à Sainte-Florence, les analyses laissent croire que l'objet daterait de la période Archaïque récent, soit quelques milliers d'années avant aujourd'hui.

Grèce



Les temples de la Grèce antique étaient équipés de rampes d'accès pour handicapés. Construits il y a plus de 2000 ans, ces sanctuaires ont adapté leur architecture aux personnes à mobilité réduite, d'après les recherches d'archéologues de l'université d'État de Californie.



"Le Parthénon des naufrages" : la Grèce inaugure son premier musée sous-marin, une épave antique. La Grèce a inauguré son premier musée sous-marin, l'épave d'un navire transportant des milliers d'amphores qui a coulé au Ve siècle av. JC, un trésor englouti en mer Egée que les amateurs de plongée seront désormais

autorisés à explorer.

Turquie



L'Hercule de l'ancienne Nicée, bas-relief vieux de 2000 ans, vandalisé. Un bas-relief représentant le personnage mythique d'Hercule a été victime de vandales et son visage est désormais abîmé Il aurait été gravé dans la roche il y a environ 2 000 afin de protéger les travailleurs de la carrière de pierre située à proximité.