

## France



**Trésor gaulois de Tavers : les commissaires-priseurs ont aussi porté plainte** ! Les commissaires-priseurs portent plainte contre des agents publics travaillant dans le milieu de l'archéologie notamment, pour "menaces de trouble à l'ordre public". Certains fonctionnaires invitent vraisemblablement les internautes à perturber les enchères.

## Bolivie

**Des ossements humains datant de 6 000 ans découverts en Amazonie**. Les archéologues qui ont organisé les fouilles estiment avoir déniché la preuve que des peuples ont commencé à occuper cette région tropicale bien plus tôt que ce qui était avancé.

## Canada



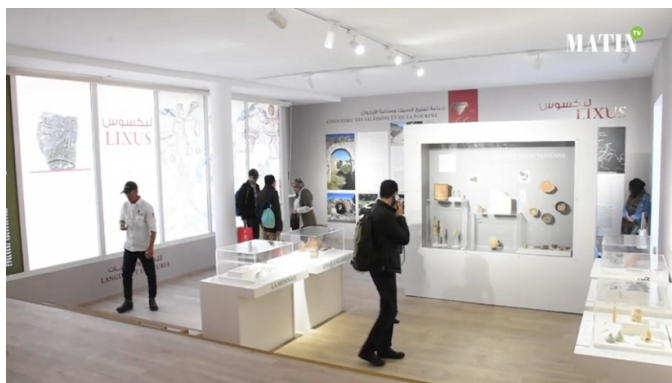
**Nouvelle saison pour le Musée québécois d'archéologie de la Pointe-du-Buisson**. Le Musée québécois d'archéologie de la Pointe-du-Buisson à Beauharnois entamera sa nouvelle saison le 11 mai prochain. De belles découvertes et des grandes surprises sont au menu de la saison 2019 à la Pointe-du-Buisson, un site qui compte plus de 5 000 ans d'histoire

## Egypte



**Des momies et artefacts de 2 000 ans découverts dans un tombeau égyptien antique**. La tombe contenait une trentaine de momies, y compris de jeunes enfants. Il y avait aussi des masques funéraires peints à l'or, des statuettes, des pichets en forme d'amphore, des vases rituels, des vases contenant encore de la nourriture, des fragments de cercueil, une lampe et des cartonnages blancs composés de morceaux de fibres de lin ou de papyrus collés ensemble.

## Maroc



**Ouverture officielle du centre d'interprétation du site archéologique de Lixus**. Le ministre de la Culture et de la communication, Mohamed Laâraj, a présidé la cérémonie d'ouverture officielle du centre d'interprétation du site archéologique de Lixus, plus ancienne métropole dans le Royaume, et l'un des plus anciens centres urbains de la Méditerranée occidentale.

## Philippines



### Découverte d'Homo Luzonensis.

Publiée le 11 avril 2019 par la revue Nature, l'étude des fossiles datés de 50 000 à 67 000 ans met en évidence une mosaïque de caractéristiques morphologiques singulière qui différencie Homo luzonensis des autres espèces du genre Homo et souligne le rôle majeur joué par l'Asie du Sud-Est insulaire dans l'histoire évolutive des hominines.