

Revue de presse : 16 septembre

France



Langrolay-sur-Rance (22) : visite d'une luxueuse villa gallo-romaine. À Langrolay-sur-Rance, un projet de construction de lotissement a permis de mettre à jour les vestiges d'une vaste villa gallo-romaine et de thermes. Depuis cet été, une fouille est menée par l'INRAP qui sera ouverte au public dans le cadre des journées européennes du patrimoine.



Reims : une étonnante collection d'objets antiques exposée à la maison Taittinger. Lors des fouilles de la Zac du Vieux Port à Reims, les archéologues de l'Inrap ont mis au jour il y a huit ans une découverte exceptionnelle d'objets organiques, datant de l'Antiquité.



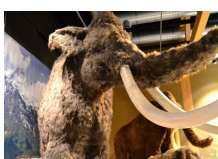
Sous Rennes, il y a Condate. Au centre-ville de Rennes, sous l'ancien hôpital de l'Hôtel-Dieu, les archéologues de l'Inrap découvrent actuellement l'ancienne cité romaine de Condate. Depuis l'an dernier et jusqu'en avril 2017, ils retrouvent sur 7 500 m² les origines de la capitale bretonne, fondée par les Romains vers l'an 10.

Algérie



Le site préhistorique d'Ain El Ahnech dégradé par des constructions illicites. Le site contient les plus anciens vestiges préhistoriques de la région du Maghreb, notamment de l'outillage le plus archaïque de l'humanité, datant d'environ 1,8 million d'années avant le présent.

Belgique



Les mamouths débarquent à Ramioul. Si les personnages «Sid» et «Manny» ont remis au goût du jour une ère aussi fascinante que méconnue de l'histoire de l'évolution, le Préhistomuséum de Ramioul offre dès aujourd'hui la possibilité pour petits et grands de partir à la rencontre de ces «Géants de l'Âge de Glace».

Suisse



Découverte d'une bague en or du 3e siècle à Pratteln (BL). Une bague en or datant du 3e siècle a été découverte à Pratteln (BL). Les archéologues pensent que son riche propriétaire l'avait cachée dans le sol pendant une période de conflits.

Tunisie



Des traces de l'Homo sapiens dans le sud tunisien il y a près de 100.000 ans. Des pièces attestant de la présence dans cette région de l'Homo sapiens, l'homme moderne, il y a près de 100.000 ans ont été mises au jour. Cette découverte pourrait aider à mieux cerner la mobilité de l'Homo sapiens, apparu il y a 200.000 ans en Afrique de l'Est.