

## Revue de presse : 30-31 octobre

### France



**Bordeaux : l'expo qui raconte les fouilles archéologiques dans l'agglomération.** L'exposition « De terre, de pierre et de couleur » propose un tour d'horizon de trois ans d'activités du **service d'archéologie préventive** de Bordeaux. Elle est présentée jusqu'au 10 novembre, dans le hall de Bordeaux Métropole, esplanade Charles-de-Gaulle.



**Thélus : les traces du moulin retrouvées sur le site des fraternisations de 1915.** Le soldat Louis Barthas en parlait dans ses lettres décrivant les actes de fraternisation au sortir des tranchées, ici même il y a cent ans. Les archéologues viennent de mettre au jour les fondations du moulin de Thélus, lieu de combats meurtriers lors de la troisième bataille de l'Artois.

### Algérie



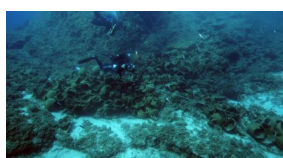
**À la recherche des premiers Nord-africains. Le passé en chantier.** C'est dans un coin perdu, le versant d'une étroite vallée creusée par l'oued Sidi Younès Saboun El Arja, à quelques encablures de la ville de Témouchent, que nous rencontrons la paléontologue Yasmina Chaïd-Saoudi.

### Egypte



**Opération Toutankhamon.** A l'origine détachée du masque, puis collée en 1941, tombée en 2014 et immédiatement recollée à l'époxy, la barbe de Toutankhamon va finalement être décollée, avant d'être ré-attachée. L'opération devrait prendre deux mois. Explications.

### Grèce



**Une zone jonchée d'épaves antiques découverte au large d'un archipel grec.** Vingt-deux épaves ont récemment été retrouvées au cours d'une expédition menée dans la mer Égée. Les restes des navires et leur marchandise ont été découverts dans les profondeurs au large des côtes de l'archipel grec Fourni.

### Kazakhstan



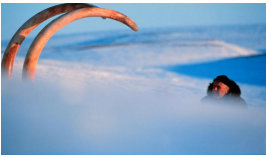
**La NASA publie des photos aériennes d'étranges géoglyphes.** L'Administration nationale de l'aéronautique et de l'espace (NASA) aurait-elle confirmé la présence d'anciennes civilisations vieilles de 8000 ans en Asie Centrale? Elle a publié des photos aériennes où l'on peut voir de mystérieux géoglyphes de différentes tailles et formes, prises à 692 kilomètres de la Terre par la société américaine spécialisée dans l'imagerie spatiale *DigitalGlobe*.

## Syrie



**Le régime, les groupes d'opposants et les Kurdes pillent également les sites archéologiques.** Les images satellites montrent notamment que 26% des sites ont été pillés dans des zones contrôlées par les Kurdes ou d'autres opposants, 16,4% dans des régions encore sous le contrôle du régime et 21,4% dans des territoires tenus par l'EI. Toutefois, l'étude rapporte que le niveau des dégradations reste mineur dans les régions contrôlées par les Kurdes, alors l'EI, de son côté, se livre à des destructions plus soutenues.

## Divers



**Hibernatus : la nouvelle science des découvertes permises par la fonte des glaciers.** Depuis la découverte d'Ötzi en 1991, une momie retrouvée congelée dans un glacier entre la frontière italienne et autrichienne, les archéologues se penchent de plus en plus sur un nouveau type d'archéologie dite "glaciaire".