

## Revue de presse : 11 aout

### France



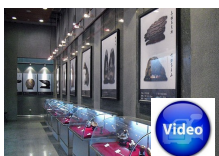
**Limoges. Les archéologues planchent sur la datation.** Les murs mis au jour ces dernières semaines dessinent les contours d'un déambulatoire et de trois chapelles... mais laissent les spécialistes perplexes. Crypte ou pas crypte ? Telle est la question

### Canada



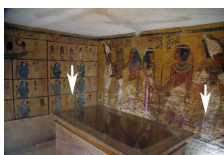
**Autoroute Bonaventure. Des chantiers archéologiques pour en apprendre plus sur le quartier.** Sur le chantier, une dizaine d'archéologues s'activent pour tenter d'en apprendre plus sur l'histoire du quartier Griffintown et de ses résidents. Ce sont des sols qui sont argileux, gorgés d'eau. Donc, tout ce qui est matière ou matériaux de cuir et de bois s'est très bien conservé.

### Chine



**Musée du Paléolithique à Wangfujing.** Lorsque l'Oriental Plaza était en voie de construction en 1996, les développeurs sont tombés sur des artefacts humains - des fossiles, des os, des outils en pierre - qui dataient de 25 mille ans. Ils sont à présent exposés dans ce petit musée direct d'une seule pièce, construit sur le site de la découverte.

### Egypte



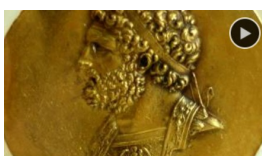
plusieurs salles inconnues.

**Nicholas Reeves et la tombe de Néfertiti.** Après avoir examiné attentivement les photos hautes résolutions réalisées avec les dernières technologies d'imagerie par la société Factum Arte, Reeves avance l'idée qu'il existe deux ouvertures masquées sous les décors actuels de la salle funéraire de Toutankhamon. Ces portes donnent accès à une annexe de stockage et un couloir ou à une ou

### Grèce



**Un an après, le prometteur site d'Amphipolis semble rendu à l'oubli.** Il y a un an, c'était le suspense archéologique des dernières années, voire du siècle. Aujourd'hui, on n'en parle plus. Le tombeau d'Amphipolis, le plus grand jamais trouvé en Grèce, semble être retombé dans l'oubli.



**Mais où est passé Philippe II de Macédoine?** Le père d'Alexandre le Grand doit se retourner dans sa tombe de la nécropole royale d'Aigéai. La question, c'est laquelle exactement ? Un anthropologue grec estime que la tombe qui était jusqu'ici considérée comme celle de Philippe II de Macédoine n'est pas la bonne. Il se base pour cela sur l'analyse des os d'une tombe voisine.

Suède



**Un navire royal du 15e siècle retrouvé en mer Baltique.** La figure de proue d'un navire royal danois du 15e siècle a été découverte, au sud de la Suède. La trouvaille pourrait donner de précieuses informations quant à la construction de navires de cette époque. Contemporain de Christophe Colomb, le bateau de 30 mètres est l'unique spécimen de cette période.