

Revue de presse : 9 septembre

France



Une découverte exceptionnelle à Langrolay-sur-Rance. Les archéologues ont mis au jour les vestiges d'une vaste *villa* gallo-romaine, ainsi qu'un établissement thermal luxueux, dans un niveau de conservation exceptionnel pour la région comprenant des éléments d'architecture (sols, murs..), tout le système de chauffage et des éléments de décoration (enduits peints...).



Lille : l'histoire du quartier Saint-Sauveur sort de terre. Le diagnostic opéré par les archéologues sur le site de l'ancienne maternité Henri-Salengro se révèle finalement passionnant. Les riches découvertes effectuées, une rue médiévale notamment, pourraient bien conduire le Service régional d'archéologie à ordonner des fouilles plus complètes.

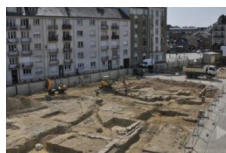


Il y a 30.000 ans, nos ancêtres préhistoriques vivaient à Poilhes dans l'Hérault. Dans la plaine du bitterois, un site exceptionnel sort de terre. Depuis 16 ans, des archéologues mettent progressivement au jour le plus grand campement préhistorique en plein air d'Europe. Des traces qui dévoilent de précieuses informations sur la vie quotidienne des chasseurs-

cueilleurs.



Deux jours pour vivre comme les Gaulois à Pont-Rémy. Comment les Gaulois enterraient-ils leurs morts ? Comment partaient-ils au combat ? Que mangeaient-ils ? À toutes ces questions, les visiteurs trouveront des réponses lors de la « fête d'Edrinios », un weekend exceptionnel de manifestations à l'archéosite de Pont-Rémy.



Rennes, le quartier gallo-romain de l'Hôtel-Dieu mis au jour. Cette fouille offre l'opportunité d'étudier l'évolution d'un quartier de la ville antique dans un secteur jusqu'alors archéologiquement méconnu : la partie nord de *Condate*, fondée vers 10 avant notre ère.

Algérie



Le château de Petra ou la guerre du prince Firmus contre Rome. En 365 après J.-C., un prince berbère du nom de Firmus décide de déclarer la guerre à Rome et marqua à jamais son nom dans l'histoire après avoir défié l'empire. Le château de Petra, la raison du conflit, a été découvert récemment à Seddouk, dans la wilaya de Béjaïa.

Australie



Il y a 9000 ans, les aborigènes bâtissaient déjà des maisons en pierre. Des archéologues de l'université de Western Australia avaient découvert il y a quelques années des séries de cercles de pierre à hauteur de genou sur l'île de Rosemary, dans l'archipel de Dampier, une région riche en art aborigène rupestre. Mais la datation récente a permis d'établir qu'il s'agissait là des plus

vieilles maisons du pays.



Quand des nids de guêpes aident à dater l'art rupestre. Pendant des milliers d'années, des hommes ont orné les parois des abris sous roche de la région du Kimberley d'une profusion extraordinaire de peintures rupestres. Or connaître précisément l'âge de ces créations, c'est-à-dire le moment où elles ont été fixées sur la roche, constitue un des défis majeurs des spécialistes d'art préhistorique.

Israel



Avant l'écriture, des gravures antiques marquaient le passage des saisons en Terre Sainte. Une collection de galets de calcaire gravés a été retrouvée sur les rives de la rivière Kishon dans la vallée de Jezréel, dans le nord d'Israël. Elle pourrait porter des marques utilisées pour noter le passage des saisons qui précèdent l'invention de l'écriture de 20 000 ans.

Suisse



Une exposition au Laténium propose de redécouvrir Palmyre vue du ciel. A Neuchâtel, le Laténium présente la région de Palmyre, en Syrie, à travers l'objectif du père Antoine Poidebard, pionnier de la photographie aérienne en archéologie dans les années 1930.

Turquie



Un mystérieux tunnel vieux de 2 300 ans. À Alacahöyük, une équipe d'archéologues a exhumé un tunnel vieux de 2 300 ans, lorsque le peuple hittite, l'un des plus grands peuples de l'Antiquité, régnait sur une bonne partie du Moyen-Orient. À quoi ce passage secret pouvait-il bien servir ?